

PROYECTO EDUCATIVO

KUETO HLHI

Mayo de 2017

1	PRESENTACIÓN	2
1.1	Contextualización, entorno del centro	2
1.1.1	Situación geográfica.....	2
1.1.2	Actividad económica.....	2
1.1.3	Contexto sociolingüístico	2
1.1.4	Breve historia del centro.....	3
1.2	Imagen corporativa.....	4
2	PRINCIPIOS, VALORES, SEÑAS DE IDENTIDAD.....	5
3	OBJETIVOS Y PRIORIDADES	6
4	ENFOQUE BASADO EN LA EDUCACIÓN POR COMPETENCIAS.....	8
4.1	Copmpetencias transversales	8
4.2	Competencias: disciplinares e interdisciplinares.....	9
5	OPCIONES EN LOS ÁMBITOS CURRICULAR Y ORGANIZATIVO	10
5.1	Ámbito curricular	10
5.2	Ámbito organizativo.....	13
5.2.1	Coordinaciones y órganos de participación	¡Error! Marcador no definido.
5.2.2	Oferta educativa	¡Error! Marcador no definido.
5.2.3	Modelo participativo	¡Error! Marcador no definido.
5.2.4	Documentos importantes.....	15
6	COMPROMISOS.....	16

1. PRESENTACIÓN

1.1 CONTEXTUALIZACIÓN , ENTORNO DEL CENTRO

Situación Geográfica

Nuestro centro está ubicado en el municipio de Sestao,

Sestao es un municipio vizcaíno con 28.800 habitantes aproximadamente que pertenece a la comarca del Gran Bilbao. Se encuentra situado en la margen izquierda de la ría, delimitando con los municipios de Barakaldo, Portugalete y Trapagaran.

Es una localidad pequeña, que apenas ocupa una extensión de 3,5 kilómetros cuadrados, caracterizada por su abrupta geografía. La mayor parte de los terrenos tienen un marcado carácter industrial, mientras la trama urbana se ha ido desarrollando a lo largo y ancho de una colina.

El municipio cuenta con diferentes barrios en uno de los cuales nos ubicamos y el cual da su nombre al centro: Barrio de Kuetu.

Actividad económica

La principal actividad económica de Sestao es la industria, que ocupa las dos terceras partes de la población activa del municipio.

Las industrias activas en Sestao, tras diferentes reconversiones industriales , son: la siderúrgica, Acería; La Naval, Astilleros Españoles-SECN (Construcciones Navales del Norte) y un abundante y heterogéneo grupo de empresas medianas dedicadas a la metalurgia, química, o al sector eléctrico. También es destacable la existencia de la Depuradora de Aguas de Galindo que trata las aguas residuales de toda la comarca del Gran Bilbao.

A pesar de que en los últimos años se ha iniciado una reconversión industrial y una revitalización económica, social y urbanística, por las crisis acaecidas, Sestao cuenta con la tasa de paro más alta de todo el País Vasco , 26,2% (Enero 2013), debido al cierre de las grandes empresas o a su reconversión (AHV, Aurrera, la Naval o la Babcock & Wilcox).

Contexto lingüístico:

El euskera en el municipio de Sestao tiene una presencia escasa. Según los datos del EUSTAT la población euskaldun en el municipio, desde el año 1981 al 2011, evoluciona de 1, 53 a 18,65, es decir, aumenta un + 17,12 mayoritariamente entre la población más joven y por influencia del sistema educativo.

El Ayuntamiento de Sestao, aprobó por primera vez el Primer Plan Interno de Uso del Euskera, por Acuerdo del Ayuntamiento Pleno de 30 de enero de 2007.

Segundo Plan de Uso del Euskera (2008-2012), acordado en Sesión Plenaria de 24 de febrero de 2009. Y el “Plan Interno de Uso del Euskera del Ayuntamiento de Sestao para el período 2013-2017”, aprobado por Acuerdo del Ayto Pleno de 28 enero de 2014.

Nuestro alumnado mayoritariamente vive en un contexto socio-familiar castellano parlante con mucha tendencia y facilidad para hablar en esta lengua. La utilización del euskera en el contexto familiar es lenta, salvo excepciones, pero avanza.

En nuestro centro el uso del euskera como lengua familiar es inferior al 8% mientras que la de la comunidad se sitúa en torno al 23 %. Otras lenguas tienen una presencia del 14%, mientras que en Euskadi es del 5,6 %.

Breve historia del centro

El CEIP KUETO HLHI es un centro de Educación Infantil y Primaria que se inauguró en el año 1978 con el nombre de Carlos VII. Se construyó un único edificio para primaria quedando pendiente un edificio para E. infantil que nunca se llegó a construir.

En el año 1981 se integra en el centro la ikastola de iniciativa popular Simondrogas comenzándose desde ese año a ofertar enseñanza en Euskera.

La evolución de los modelos partió en sus inicios de 2 líneas de castellano y una de euskera, pasó a ser 2 de euskera y 1 de castellano y en la actualidad el modelo A desaparece convirtiéndonos en un centro que solo oferta línea D.

Desde sus inicios es un centro destacado por su implicación con el entorno y la innovación.

La riqueza cultural es grande, entre las familias destaca un grupo de ellas muy implicadas en la participación y colaboración, tanto del seguimiento escolar como en la organización de las actividades complementarias.

Teniendo en cuenta todos estos datos nuestro centro ha tenido muy claro hacer una apuesta por la innovación, la formación, la convivencia y participación como elementos claves para la respuesta a la diversidad y la búsqueda de mejores resultados.

La finalidad de los planes de formación y los proyectos de innovación que venimos desarrollando en los últimos cursos se han fundamentado en:

- Conseguir que la escuela sea un lugar en el que todo el alumnado, teniendo en cuenta sus posibilidades, pueda desarrollar al máximo sus capacidades buscando metodologías y herramientas facilitadoras.
- Formación continua del profesorado que garantice una toma de decisiones fundamentada.
- Considerar el Proyecto de Normalización Lingüística eje vertebrador de todos los proyectos relacionados con el curriculum.
- El Plan de Convivencia, coeducación y los diferentes planes de acogida sientan las bases del ámbito relacional y emocional de los integrantes de nuestro Centro, porque consideramos que una buena convivencia facilita un buen aprendizaje.
- La participación, el sentimiento de pertenencia, de comunidad facilitarán la proyección del Centro a la sociedad así como la integración de ésta en el Centro.

El centro ha pilotado y participado en proyectos de: introducción temprana del inglés, introducción de las TICs, SARE HEZKUNTZA, proyecto de Excelencia, Convivencia, Coeducación

1.2 IMAGEN CORPORATIVA

El centro cuenta con una página WEB en donde se recoge información completa de nuestra escuela. Consideramos que es un buen elemento de comunicación con nuestra comunidad y la sociedad, facilitando también la interacción con el medio.



La gestión interna del centro se hace a través de una red interna, INTRANET, donde cada usuario cuenta con una carpeta personal y los permisos acordes a su perfil.

Contamos con cuentas de Facebook y twitter

Todos los documentos oficiales del centro se hacen en con el membrete oficial.

2- PRINCIPIOS , VALORES , SEÑAS DE IDENTIDAD

El colegio Público KUETO es un centro de Educación Infantil y Primaria Euskaldun y Plurilingüe cuyo objetivo es ayudar a nuestro alumnado a desarrollarse como persona para ser feliz, capaz de auto realizarse y participar creativa y activamente en la transformación y mejora de la sociedad.

Cada alumnado y alumna poseen potencialidades que pueden desarrollarse mediante el proceso educativo por ello promoveremos la formación de personas solidarias, emprendedoras, respetuosas, críticas y responsables en un marco motivador, afectivo de confianza y seguridad.

Entendemos la enseñanza como factor compensador de desigualdades y como lugar de socialización e inclusión en la sociedad.

Nuestra escuela quiere ser un espacio que propicie la relación entre iguales, respetando y aprovechando las diferencias individuales, la diversidad cultural y el medio ambiente la convivencia y coeducación siendo el dialogo el instrumento primordial para la superación del conflicto.

Igualmente tenemos un compromiso permanente con la innovación educativa, la formación continua y el uso de las nuevas tecnologías.

Aspiramos a desarrollar una gestión del centro comprometida con la mejora continua, con el trabajo en equipo, la corresponsabilidad, todo ello dentro de un ambiente de complicidad y colaboración con las familias en un clima de respeto y confianza.

3- OBJETIVOS Y PRIORIDADES

1. Preparar al alumnado para el futuro teniendo en cuenta su forma de ser y su situación personal ofreciéndoles una formación integral y la capacitación adecuada para que sean unas personas responsables.

- 1.1 Ofrecer al alumnado una oferta académica sólida y amplia que responda a los retos de la sociedad teniendo en cuenta la diversidad del alumnado.
- 1.2 Fomentar el uso del Euskera como medio de comunicación y lengua vehicular.
- 1.3 Impulsar el deseo de aprender en todo el alumnado y capacitarle para que aprenda cada vez de manera más autónoma
- 1.4 Fomentar el pleno desarrollo de la personalidad de nuestro alumnado ayudándoles a aprender, razonar y tomar decisiones por sí mismos.
- 1.5 Favorecer en el alumnado que tenga altas expectativas y motivación para los aprendizajes y se esfuerce en conseguir los mayores éxitos de los que sea capaz.
- 1.6 Ayudar al alumnado a desenvolverse con autonomía en sus actividades habituales potenciando el reconocimiento de sus propias posibilidades y el desarrollo de su autonomía personal.
- 1.7 Enseñar a utilizar las competencias adquiridas en situaciones de su experiencia diaria.

- 1.8 Lograr que todo el alumnado alcance el máximo desarrollo de sus competencias.

2. Potenciar la innovación a través de formación del profesorado y de la aplicación de metodologías acorde a nuestras necesidades y contexto escolar.

Formamos parte de una comunidad de aprendizaje en la que se investiga, diseña y aplica nuevas metodologías a incorporar al aula.

Practicamos la formación continua en diferentes modalidades: formación con expertos, intercambio de experiencias, formación en cascada, Evaluación

2.1 Ofrecer al profesorado la posibilidad de una formación y renovación continua, teniendo en cuenta las necesidades y los recursos disponibles en el centro

2.3 Promover metodologías activas que desarrollen las competencias del alumnado respeten la globalidad e interdisciplinaridad.

2.4 Potenciar la metodología científica, la necesidad de rigurosidad y de toma de decisiones a partir de datos y evidencias.

2.5. Insertar en los currículos las líneas transversales y los programas específicos relacionados con la convivencia, coeducación, educación emocional y educación para la sostenibilidad y la salud entre otras.

2.6 Potenciar una escuela innovadora y pedagógicamente avanzada donde las nuevas tecnologías se inserten en los procesos de enseñanza aprendizaje, impulsando su utilización para la comunicación tanto interna como externa.

3. Implementar sistemas de mejora continua en el ámbito pedagógico, organizativo y de gestión Evaluación

- 3.1 Implementar sistemas de mejora continua por medio de la evaluación a fin de mejorar los procesos de enseñanza-aprendizaje y mejorar y renovar las principales actividades del centro.
- 3.2 Conseguir una coordinación del profesorado eficaz y eficiente que tenga como prioridad la mejora de los resultados escolares y la formación continua.
- 3.3 Fomentar el trabajo en equipo y el contraste de ideas
- 3.4 Fomentar un ambiente de trabajo agradable con ilusión e iniciativa
- 3.5 Lograr una cultura de implicación y participación que favorezca el reparto de responsabilidades

4. Velar por la participación del conjunto de la comunidad educativa. Afianzar la colaboración, la coordinación y al comunicación con los distintos agentes que trabajan con el centro así como con el resto de centros de la zona.

4.1 Fomentar una buena comunicación y relaciones entre el alumnado, familias, profesorado y personal no docente, tomando en consideración las opiniones de todos los miembros de la comunidad escolar en los órganos pertinentes.

4.2 Lograr una cultura de implicación y participación que favorezca el reparto de responsabilidades.

4.3 Fomentar la colaboración de nuestra escuela con otros centros educativos, asociaciones, organismos locales, educativos, sociales, culturales, laborales ... que enriquezcan nuestra actividad educativa.

4.4 Gestionar de manera adecuada y eficaz todos los recursos humanos y materiales de que disponemos en nuestro centro.

Perseguimos un objetivo que va más allá de la mera transmisión de información y contenidos y que busca el desarrollo de las competencias básicas necesarias para potenciar en nuestro alumnado la realización y desarrollo personal, la ciudadanía activa e inclusión social en todos los ámbitos y situaciones de la vida, en un contexto de aprendizaje permanente.

Por ello el alumnado debe de tener una actitud activa en todo el proceso de construcción del conocimiento trabajando de forma crítica y creativa, participativa, colaborativa, con autonomía e iniciativa personal, comprometido con las personas y su entorno.

La tarea fundamental del profesorado será acompañar, orientar y guiar el trabajo y la búsqueda del alumnado, diseñar escenarios, planificando procesos y experiencias de aprendizaje significativo y relevante, evaluando y planificando la recuperación.

4- ENFOQUE BASADO EN LA EDUCACIÓN POR COMPETENCIAS

❖ Se distinguen dos tipos de competencias:

1. COMPETENCIAS TRANSVERSALES:

COMPETENCIA DESEADA	DESCRIPCIÓN
<p>COMUNICATIVO: <i>Comunicación verbal, no verbal y digital</i></p>	<ul style="list-style-type: none"> - <u>Comunicar de forma oral y escrita</u> con fluidez, autonomía, creatividad y eficacia. - <u>Comprender y utilizar</u> con fluidez, autonomía, creatividad y eficacia información en diferentes <u>códigos no verbales</u>. - Ser capaz de desenvolverse sin miedo, de forma racional, creativa, segura y crítica entre las <u>nuevas tecnologías y redes sociales</u> para el aprendizaje, el ocio, la inclusión y participación en la sociedad.
<p>CRITICO-CREATIVO: <i>Aprender a aprender y pensar</i></p>	<ul style="list-style-type: none"> -Ser capaz de <u>buscar, seleccionar, almacenar y recuperar información</u> de diversas fuentes. -<u>Comprender y memorizar</u> la información (pensamiento analítico) -Ser capaz de <u>interpretar y evaluar</u> la información, (pensamiento crítico) seleccionar y <u>crear ideas y soluciones</u> (pensamiento creativo)
<p>COOPERATIVO: <i>Convivir</i></p>	<ul style="list-style-type: none"> -Ser capaz de trabajar en equipo de <u>forma cooperativa</u> asumiendo los diferentes roles de forma activa. -<u>Comunicar</u> expresando de forma <u>asertiva sus sentimientos</u> , deseos y pensamientos a la vez que escuchando de forma activa y teniendo en cuenta los sentimientos, pensamientos y deseos de los demás. - Conoce la sociedad, <u>comportándose de acuerdo con las normas sociales</u>, interpreta sus problemas e intenta darle respuesta, interactúa con otras personas y grupos con sensibilidad hacia los más necesitados. - Encuentra la <u>solución</u> a los conflictos a través del <u>dialogo y la negociación</u>.
<p>AUTONOMIA E INICIATIVA PERSONAL <i>Iniciativa y Espíritu emprendedor</i></p>	<ul style="list-style-type: none"> -<u>Hace</u> las cosas por <u>sí mismo</u>, gestionando el proceso emprendedor con resolución, eficacia y respeto de los principios éticos, en todos los contextos y situaciones de la vida, para poder transformar las ideas en actos.
<p>CAPACIDAD CRITICA / COMPROMETIDO <i>Aprender a Ser</i></p>	<ul style="list-style-type: none"> - <u>Autorregula</u> su pensamiento y su estilo cognitivo de aprendizaje, las funciones corporales y su imagen corporal, sus emociones, conducta moral y la motivación y fuerza de voluntad para llevar a cabo sus decisiones y obligaciones sin dependencias exteriores. -Tiene una <u>autoestima realista y positiva</u> -Toma <u>decisiones personales</u> y <u>asume la responsabilidad</u> de sus decisiones y obligaciones.

2. COMPETENCIAS DISCIPLINARES E INTERDISCIPLINARES:

Competencia en Comunicación Lingüística y literaria

Emplear el euskera y castellano, de forma oral y escrita, de manera adecuada, eficaz y acorde a cada situación en todos los ámbitos de la vida.

Emplear de forma adecuada el inglés en situaciones y ámbitos sociales y académicos.

Desarrollar una educación literaria que le ayude a conocerse mejor a sí mismo y al mundo que le rodea.

Competencia Matemática

Utilizar el conocimiento matemático para interpretar, describir, explicar y dar respuesta a problemas relacionados con las necesidades de la vida utilizando herramientas, modos de pensamiento y representación propios del área.

Competencia Científica

Conocerse a sí mismo y a la naturaleza empleando el conocimiento científico, la metodología científica y la experiencia personal para ser consciente del impacto que la conducta humana genera en el individuo y en el mundo natural, para tomar decisiones responsables en su desarrollo vital.

Competencia Social y Ciudadana: Ciencias sociales

Comprenderse a sí mismo, al grupo del que es miembro y al mundo en el que vive mediante la adquisición e interpretación crítica y utilización de los conocimientos de las ciencias sociales. Emplear metodologías y procedimientos propios de área actuando de forma autónoma y responsable como ciudadano en diversas situaciones de la vida con el fin de colaborar en el desarrollo de una sociedad democrática, solidaria e inclusiva.

Competencia Tecnológica

Utilizar de forma correcta y responsable las técnicas y conocimientos tecnológicos para resolver problemas prácticos y satisfacer necesidades y deseos en los diversos ámbitos y situaciones de la vida.

Competencia Artística

Música y danza: Expresar creativamente ideas y sentimientos e interpretar y valorar las expresiones ajenas, utilizando conocimientos y metodologías de música y danza para disfrutar y vivir en armonía consigo mismo, con el contexto social y el medio natural.

Expresión Plástica y Visual: Comunicarse por medio del uso creativo de la expresión plástica y visual, consigo mismo y con su contexto, en situaciones de los ámbitos de la vida, teniendo conciencia de la importancia que los factores estéticos tienen en la vida de las personas y de las sociedades. Comprender, poseer y valorar una cultura artística que le ayude a comprenderse mejor a sí mismo y al mundo que le rodea.

Competencia Motriz

Expresar a través del cuerpo ideas, valores, sentimientos y emociones a través de un comportamiento motor autónomo, saludable y creativo en los distintos ámbitos, contextos y actividades de la vida, incluyendo las actividades físicas y deportivas e interpretar y valorar las expresiones de otros de forma adecuada.

5- OPCIONES EN LOS AMBITOS CURRICULAR Y ORGANIZATIVO

5.1 ÁMBITO CURRICULAR

LINEAS ESTRATEGICAS

LIDERAZGO PEDAGÓGICO

- ✓ Programación
- ✓ Análisis de resultados
- ✓ Evaluación

PROYECTOS ESTRATÉGICOS

- ✓ Normalización lingüística Euskera
- ✓ Tratamiento integrado de las lenguas
- ✓ Convivencia y Coeducación
- ✓ Tecnologías de la información y comunicación
- ✓ Excelencia
- ✓ Metodologías y dinámicas integradoras

Formación continúa

ORGANIZACIÓN

- ✓ Coordinación como eje prioritario
- ✓ Definición de grupos de trabajo
- ✓ Revisión y actualización de documentos

- ✓ Implementación de sistemas de mejora.

PARTICIPACIÓN Y COLABORACIÓN

- ✓ PROGRAMAS específicos agentes externos trabajo en centro.
- ✓ Trabajo junto a las familias:
 - Padres y madres delegadas de clase
 - AMPA
 - Formación familias
- ✓ Colaboración con agentes externos
 - Diputación
 - Ayuntamiento
 -
- ✓ Comisión de voluntariado

LIDERAZGO PEDAGÓGICO

El trabajo pedagógico queremos dirigirlo de forma prioritaria a garantizar que todo el alumnado adquiera las competencias básicas desarrollando al máximo sus capacidades.

Por ello nuestra línea de trabajo está dirigida a facilitar que el alumno y la alumna sean los protagonistas del aprendizaje. El profesorado seleccionará y creará los materiales curriculares, diseñando las actividades de aprendizaje que mejor se adapten a las características del grupo. El trabajo en equipo y la evaluación serán otros dos elementos importantes en este proceso.

Pretendemos desarrollar un modelo de educación inclusiva con propuestas metodologías innovadoras favoreciendo prioritariamente las interacciones entre iguales pero dando cabida a la intervención de otros agentes de la comunidad educativa.

El aprendizaje cooperativo va a ser una estrategia metodológica importante para favorecer la autorregulación del aprendizaje, participación, comunicación oral, ayuda, empatía, ...

PROYECTOS ESTRATÉGICOS

Entendemos la escuela como un espacio de aprendizaje integral en donde los alumnos y alumnas deben de tener la oportunidad de aprender a vivir y convivir juntos, a desarrollarse en su diferencia, a ser protagonistas de su aprendizaje, asegurando la respuesta curricular que cada uno necesita.

Por ello en nuestro centro hemos apostado por la innovación, buscando siempre investigar, experimentar y practicar proyectos, metodologías... que disminuyan la brecha cultural y social de parte de nuestro alumnado. Nosotros y nosotras pretendemos que la equidad e igualdad de oportunidades no sean palabras huecas sino una guía en nuestro día a día.

En esta línea de trabajo queremos dar especial relevancia al clima escolar como elemento facilitador del aprendizaje así como a la búsqueda de herramientas facilitadoras del aprendizaje y de la mejora de resultados.

Nuestros proyectos han estado y están dirigidos a reducir la distancia que separa a quienes tienen un bajo rendimiento de los que tienen un alto rendimiento que facilitará disminuir también las diferencias sociales.

Queremos ser y somos una escuela que aprende, que ofrece una educación integral en donde cada uno y cada una desarrolle al máximo sus potencialidades personales, sociales y académicas, para ello potenciamos diferentes iniciativas en respuesta a la diversidad y acordes a nuestro contexto social.

En esta línea no podemos perder de vista el desarrollo de la competencia digital como apoyo y soporte para el despliegue de contenidos educativos de las diferentes áreas así como el uso ético de la informática no solo para el aprendizaje sino también para el ocio, inclusión y participación en la sociedad.

ORGANIZACIÓN

Nuestro centro a través de los diferentes proyectos que venimos desarrollando desde que se iniciaron los planes de formación focalizada, de forma más o menos explícita, ha pretendido generar procesos dinámicos enfocados siempre a la mejora continua. La evaluación y los análisis de las diferentes situaciones y contextos han ido dirigiendo nuestro liderazgo pedagógico

La coordinación es un elemento clave para ello. La definición de grupos de trabajo y la planificación periódica generarán dinámicas de trabajo que ayudan a la participación y asunción de responsabilidades. La finalidad será realizar el seguimiento, proyección y evaluación de los procesos.

La evaluación busca consolidar la cultura de la evaluación interna como una parte muy importante de la escuela participativa, innovadora y de calidad.

PARTICIPACIÓN Y COLABORACIÓN

La participación es un eje fundamental para la mejora de la escuela. Impulsar la participación de las familias y hacerlas partícipes del proyecto educativo facilitará la integración y que se sientan agentes y responsables de la educación.

Los canales de participación y comunicación tienen una gran importancia en todo este proceso por lo que buscaremos las fórmulas más adecuadas de desarrollo. Queremos avanzar el sentido de pertenencia así como en la participación activa.

Es necesario trabajar conjuntamente con otros centros, asociaciones e instituciones para establecer planes conjuntos de actuación potenciando y desarrollando medidas de mejora inclusividad.

Es necesario que la escuela, como espacio integral de educación, se abra al entorno. La proyección del centro pretendemos trabajarla de forma bidireccional, intentando hacer una mayor proyección de la escuela al entorno y afianzar la figura del voluntariado como elemento de integración del entorno al centro.

5.2 AMBITO ORGANIZATIVO

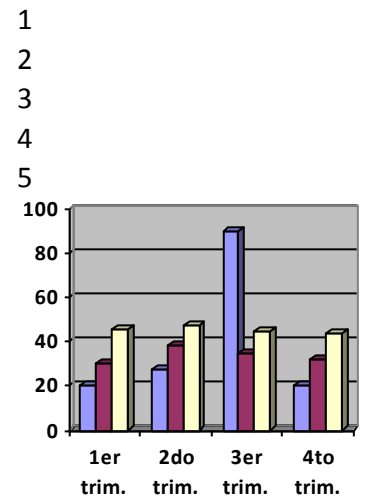
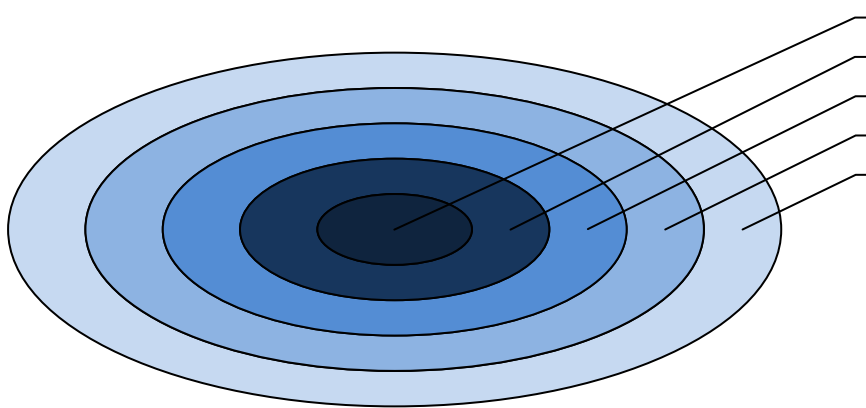
5.2.1 ORGANOS DE PARTICIPACIÓN Y COORDINACIÓN

El proceso de coordinación y colaboración entre el profesorado y los distintos grupos de trabajo y órganos se materializa principalmente a través de la Comisión Pedagógica.

- ✓ Los grupos de trabajo de ciclo los constituyen el profesorado tutor de ese ciclo y los especialistas que tienen un mayor número de horas de dedicación en ese ciclo.
- ✓ La comisión Pedagógica está constituida por los representantes de la dirección, directora y jefa de estudios, coordinadoras de ciclo, consultora, responsables de proyectos. En ella se realiza la coordinación pedagógica inter ciclos así como la canalización de toda la información.

Sin quitar sus funciones al claustro, a través de la comisión también se toman decisiones en base a las propuestas de los ciclos que aportan también la posibilidad de recoger la opinión de todas y todos los miembros del claustro.

- ✓ Los temas a debatir en el claustro o en el Consejo Escolar se proponen desde la comisión Pedagógica o desde el equipo directivo



1 = Equipo Directivo

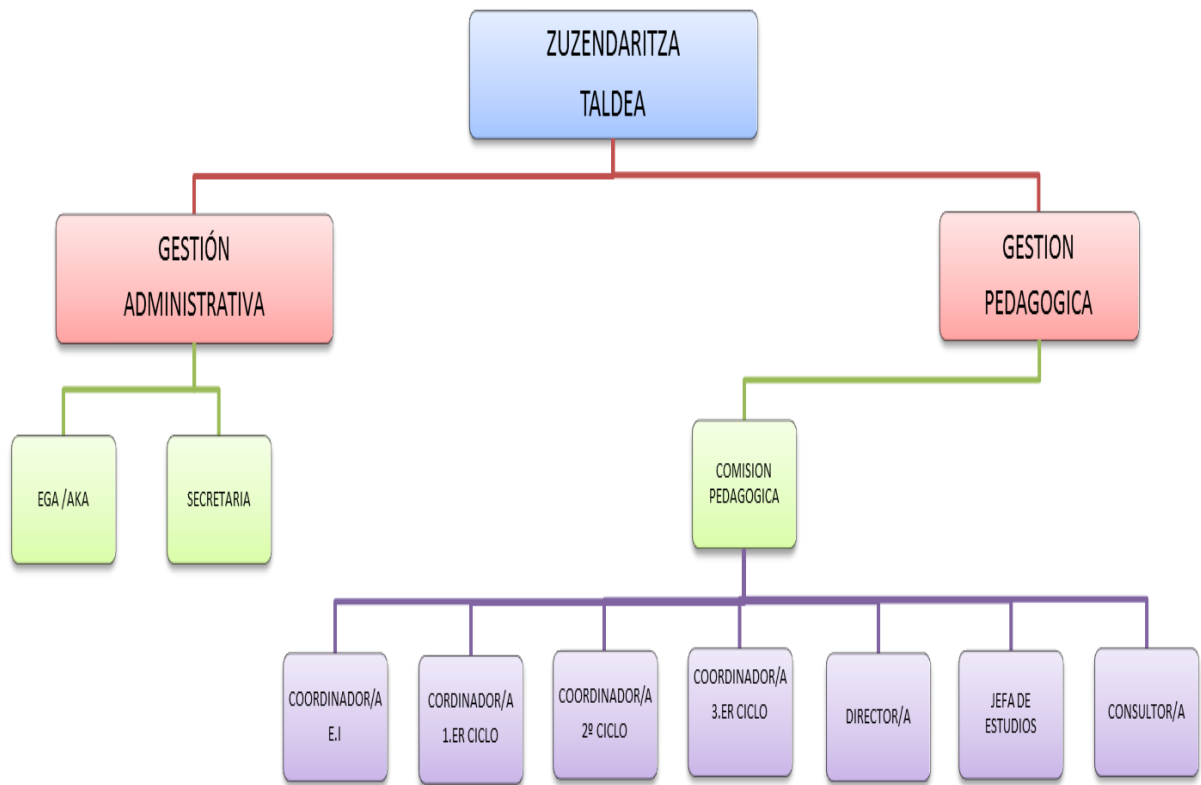
2 = Comisión Pedagógica

3 = Equipos ciclo

4 = Claustro

5 = Consejo Escolar

❖ ORGANIGRAMA DE DIRECCIÓN Y RESPONSABILIDADES



5.2.2. OFERTA EDUCATIVA

Nuestro centro tiene una oferta educativa estable dividida en dos etapas con dos líneas por nivel

Además contamos con:

- Servicio de comedor
- Actividades extraescolares:
 - Deportivas
 - Culturales
 - Asistenciales: Aula matinal

5.2.3. MODELO DE PARTICIPACIÓN

4.3.1 Participación del profesorado. Reuniones nivel, ciclo, departamentos, comisión pedagógica, claustro, Consejo escolar. Reuniones con Berritzegune, profesorado de otros centros y agentes externos que trabajan con nuestro alumnado.

4.3.2 Participación Personal apoyo Educativo. Sesiones propias de coordinación, coordinación con la Consultora, Profesorado y agentes externos que trabajan con su alumnado.

4.3.3 Participación Alumnado. Reuniones de tutoría, Comisión de convivencia-coeducación, comisión de comedor,...

4.3.4 Participación Familias: reuniones de clase, reunión trimestral padres-madres delegadas de clase, Consejo Escolar

4.3.5 Participación personal comedor: reunión mensual con la responsable del comedor

5.2.4 PRINCIPALES DOCUMENTOS:

Proyecto Educativo de Centro (PEC), documento que recoge nuestra identidad, nuestros objetivos y recorrido. Instrumento que utilizaremos para trasladar a los nuevos miembros de nuestra comunidad nuestras señas de identidad y modos de hacer.

Proyecto curricular, recoge la concreción del curriculum oficial a nuestra realidad escolar. Además de las programaciones recoge las decisiones y orientaciones tomadas al respecto.

Plan de convivencia consensuado y participativo unido al **Plan de Coeducación**.

Las personas somos seres sociales por lo que es necesario atender y educar también nuestra dimensión social para nuestro desarrollo personal. Con nuestra actitud y acciones podemos contribuir a la mejora de la sociedad.

El objetivo de nuestro plan es el respeto y la sensibilidad de toda la comunidad educativa fomentando espacios de convivencia en igualdad, que vayan acompañados de actuaciones preventivas y de aprendizajes que refuercen una convivencia armónica en la que el conflicto sea para todos una oportunidad de aprender.

Nuestro centro participa en programas y acciones solidarias que se trabajan en las sesiones de tutoría o de forma interdisciplinar.

Se trata de potenciar una convivencia basada en la paz y el respeto, en caso de conflicto se reforzará la figura del intermediario y se impulsará la resolución impidiendo la agresión y aplicando medidas.

Plan de atención a la diversidad desde una perspectiva inclusiva en el cual se recogen las medidas necesarias para dar una respuesta adecuada a la diversidad:

- Medidas ordinarias (generales, curriculares y metodológicas) orientadas a todo el alumnado.
- Medidas de Refuerzo, para el alumnado que precisa de algún tipo de refuerzo Educativo.
- Medidas Específicas ,para atender las necesidades específicas de apoyo educativo

Plan de acogida:

En este documento se recoge el plan de acogida al alumnado en los primeros días de clase con el objetivo de facilitar las relaciones alumnado-alumnado y alumnado-profesorado así como trabajar la cohesión de grupo.

Recoge un diseño de actividades cooperativas así como el registro de la valoración inicial.

Al profesorado nuevo que acude al centro se le facilita la documentación que se detalla en el plan de acogida al profesorado: Horarios, Memoria, Programaciones, Listado alumnado, Normas de funcionamiento de la actividad escolar...

Plan de Acción Tutorial basado en la educación emocional se ha diseñado de forma vertical por ciclos.

El Proyecto de Normalización Lingüística cuya finalidad es potenciar el uso y la difusión de nuestro idioma. En él se concreta el Euskera como lengua vehicular de todas las áreas y ámbitos a excepción de la lengua castellana y el inglés.

Este proyecto es un paso previo a la realización del **proyecto lingüístico** del centro.

Reglamento de Organización y Funcionamiento (ROF), documento que regula la normativa del centro renovado en el año 2010 y que recoge igualmente las normas de funcionamiento de la actividad escolar y la normativa del comedor.

6- COMPROMISOS

En el proceso de elaboración de este documento se han recogido las propuestas de todos los estamentos de la comunidad educativa.

Será un documento de referencia tanto en la elaboración del proyecto curricular como en las programaciones de aula.

Todas las personas que componemos la comunidad educativa nos comprometemos en el cumplimiento de lo que expresa.

Consideramos que es un documento vivo y de referencia permanente pero adaptable a las nuevas demandas y necesidades por lo que la evaluación y revisión del proyecto se hará siempre que se considere oportuno.